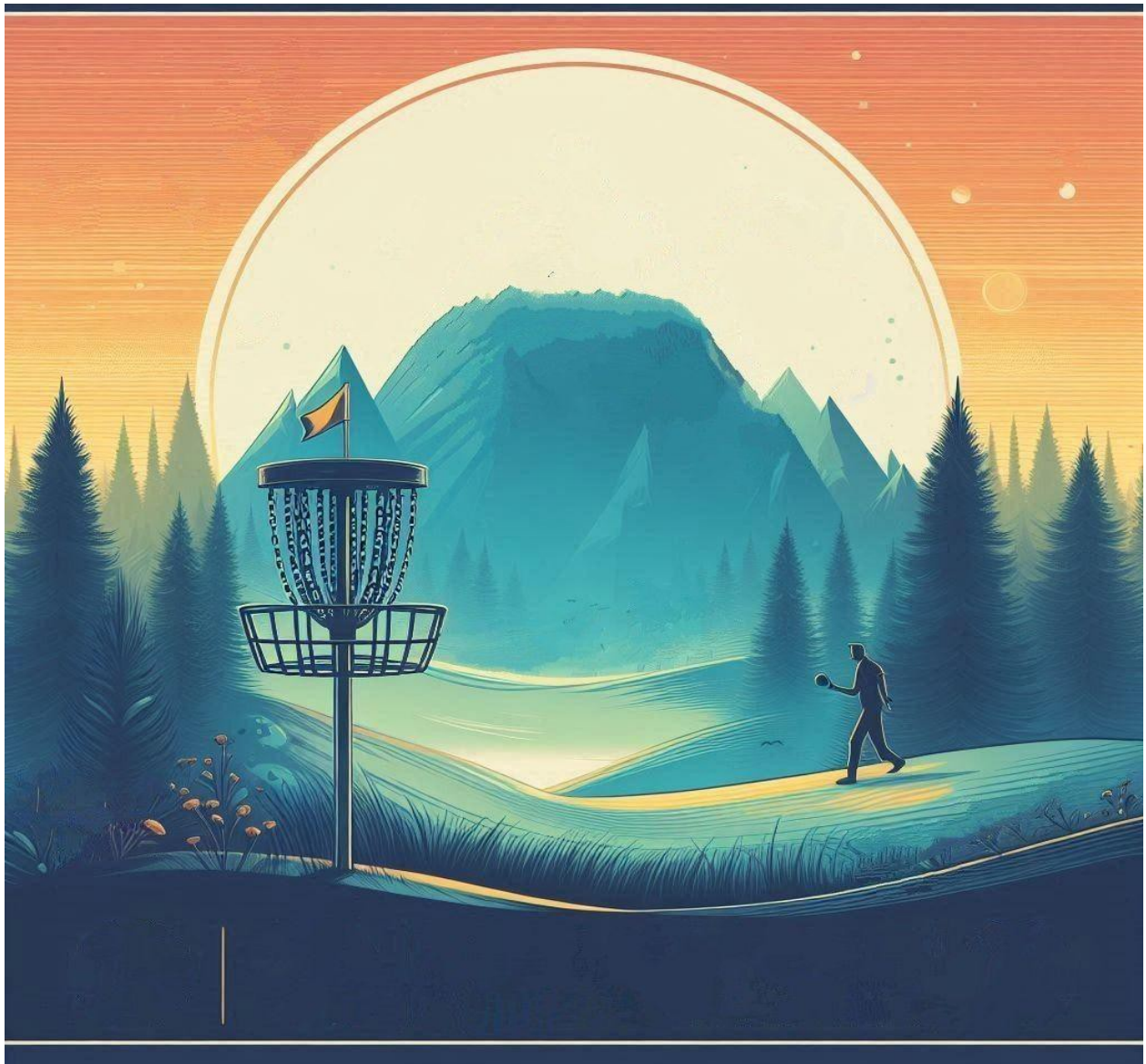
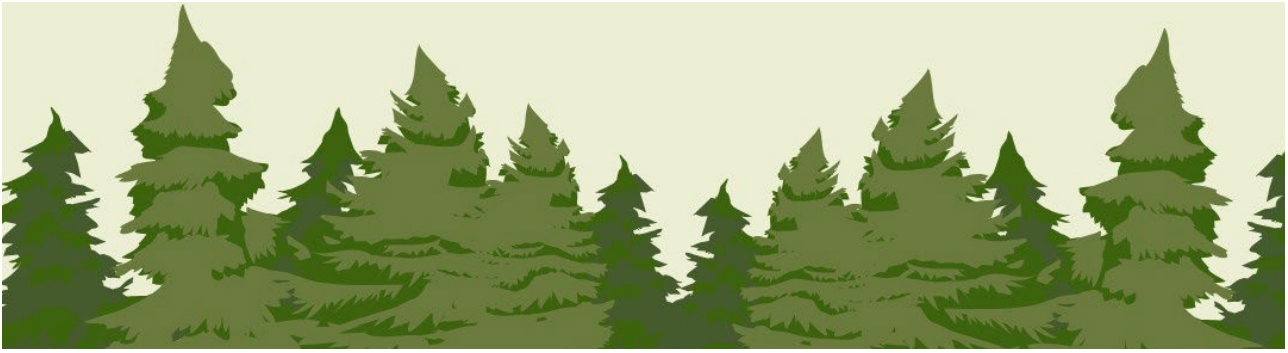


# 3. Ostfriesische Disc Golf Open

Sa, 17.08.2024

## Caddy Book





## **Herzlich Willkommen zu den 3. Ostfriesischen Disc Golf Open!**

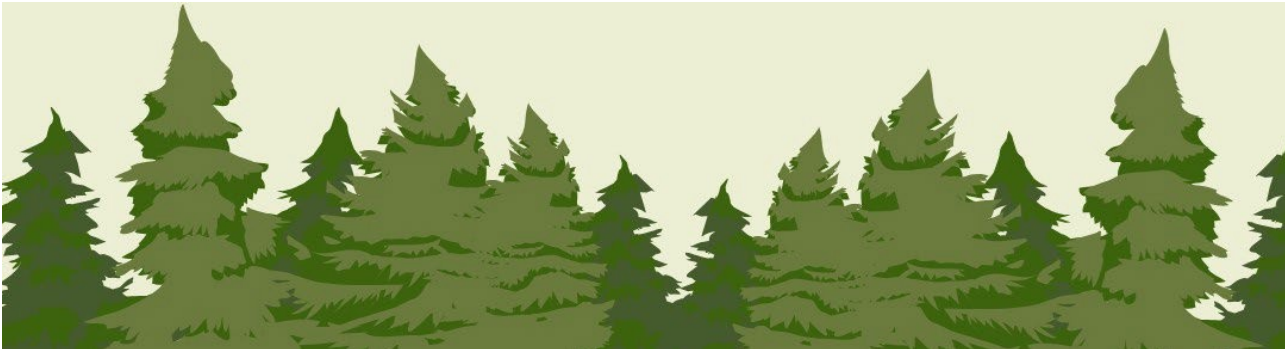
**Nachdem die erste Ausgabe der Ostfriesischen Disc Golf Open vor einigen Jahren mit nur zwei Teilnehmenden stattgefunden hat, haben wir dieses Turnier in 2023 reaktiviert. Im strömenden Daueregen haben sich im letzten Jahr 16 SpielerInnen gemessen. Gesamtsieger wurde Michael Braun, der den polierten Wanderpokal (vielleicht) an den neuen Champion weitergeben wird.**

**In diesem Jahr dürfen wir bei schönem Wetter ran und wir von Disc Golf Ostfriesland freuen uns darauf mit euch gemeinsam diesen schönen Kurs zu bespielen. Wir stehen gerade in einem guten Kontakt zu der Gemeinde Westoverledingen, die mit uns gemeinsam den Kurs im nächsten Jahr aufhübschen und erweitern möchte.**

**Bitte lest euch vor dem Turnier dieses Caddy Book durch und habt es am besten auf eurem Handy parat. Am Turniertag gelten die Bahnregeln aus diesem Caddy Book und nicht die Tee Signs auf dem Platz.**

**Wir freuen uns auf ein paar schöne Stunden Disc Golf mit euch!**

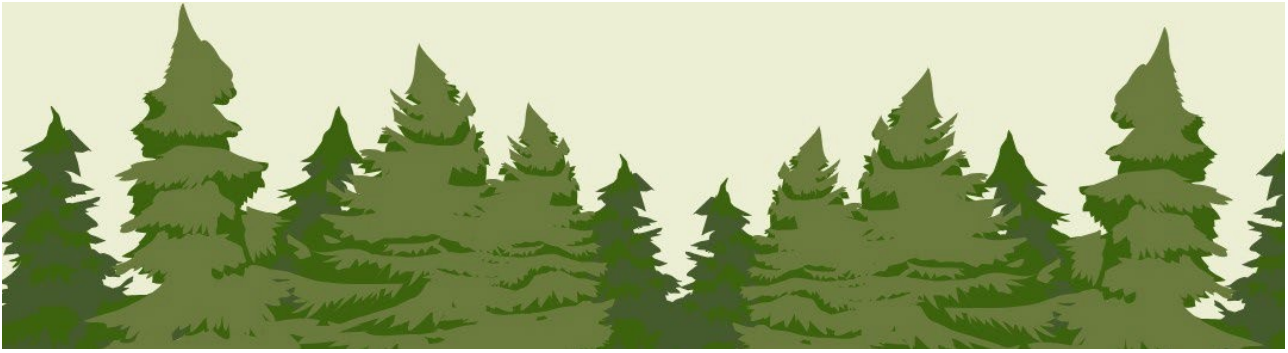
**Im Namen von Disc Golf Ostfriesland  
Ingo Langner**



## Zeitplan

|                      |                                      |
|----------------------|--------------------------------------|
| <b>07:30 – 08:45</b> | <b>Freies Training und Anmeldung</b> |
| <b>08:45 – 09:00</b> | <b>Players Meeting</b>               |
| <b>09:15 – 10:45</b> | <b>Runde 1</b>                       |
| <b>10:45 – 12:15</b> | <b>Runde 2</b>                       |
| <b>12:15 – 13:15</b> | <b>Mittagspause</b>                  |
| <b>13:15 – 14:45</b> | <b>Runde 3</b>                       |
| <b>15:00– 15:15</b>  | <b>Siegerehrung</b>                  |
| <b>15:15 – 15:45</b> | <b>Putt Contest</b>                  |

**Kontakt Turnier Direktor  
Ingo - 017672968669  
selehesha@posteo.de**



## **STARTGELD**

**Die Startgebühr für das Turnier beträgt 7 Euro pro Person.**

**Die Teilnahme am Putt Contest kostet 1 Euro.**

**Es ist möglich auf 10 Euro aufzurunden, damit in allen Divisionen die Plätze 1-3 prämiert werden können.**

**Bitte bar bei der Anmeldung bezahlen.**

## **PARKEN**

**Es gibt ausreichend Parkplätze am Gasthaus Ulenhoff.**

**[Google Maps - Parken](#)**

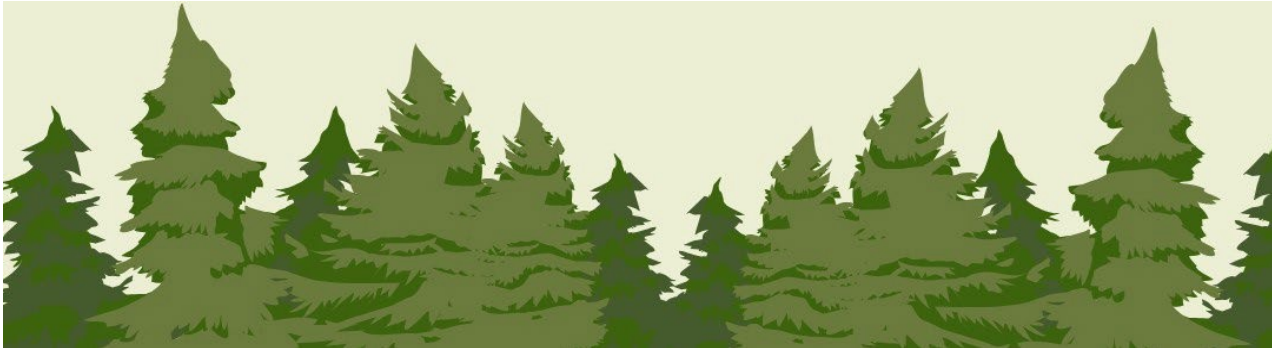
## **TOILETTEN**

**Es stehen viele Toiletten im Gasthaus Ulenhoff zur Verfügung.**

**Auf dem Kurs gibt es keine weiteren Toiletten, es sind aber kurze Wege.**

## **Verpflegung**

**Im Gasthaus Ulenhoff solltet ihr alles bekommen was ihr nicht selbst mitgebracht habt.**



## **SCORING**

**Digital wird ausschließlich über Metrix gescored. Mindestens einer pro Flight, am besten zwei. Gemeinsame Ergebnisprüfung am Tee der Folgebahn. Als Alternative werden Scorecards aus Papier zur Verfügung stehen.**

## **FLIGHTS**

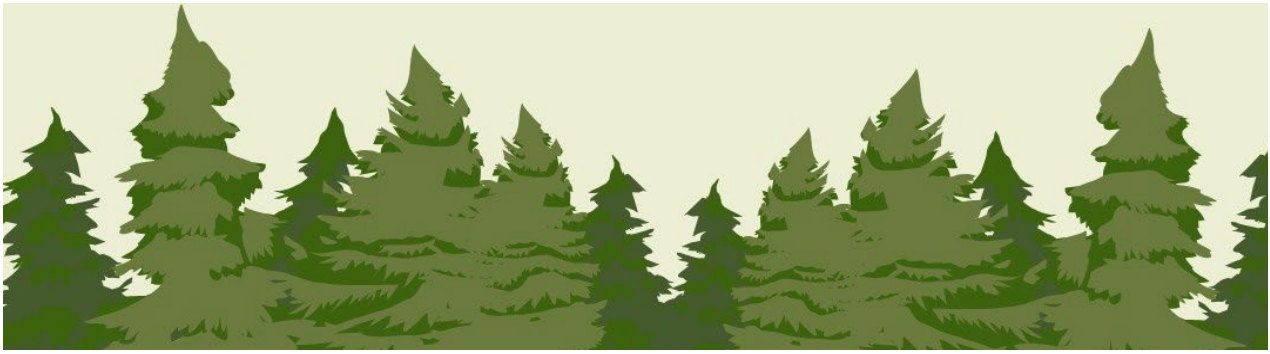
**Die Flights für die erste Runde werden ausgelost. Der TD wird Wünsche für den ersten Flight berücksichtigen. Für die zweite Runde werden die Flights etwas gemischt. Jeweils eine Person bleibt an der gleichen Bahn stehen, eine Person rückt ein Flight nach vorn und eine Person einen nach hinten. Die zweite Runde kann sofort beginnen, sobald der Flight vollständig ist. Für die Finalrunde werden die Flights nach Division und Score zusammengestellt.**

## **PREISE**

**Der Spieler oder die Spielerin mit dem besten Gesamtscore, wird den Titel „Ostfriesischer Disc Golf Meister“ bis zu den nächsten Open führen dürfen. Außerdem erhält er oder sie den Wanderpokal vom amtierenden Champion Michael Braun überreicht.**

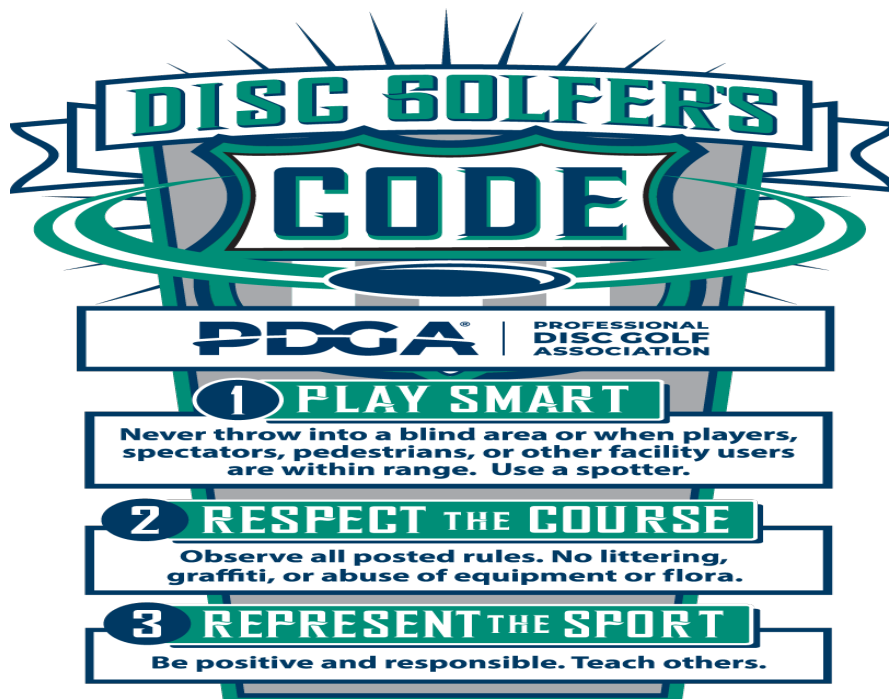
**Mindestens die Plätze 1 und 2 in jeder Division werden mit Preisdiscs prämiert. Sobald die Kostendeckung erreicht ist, wird es Preise für die ersten drei Plätze geben.**

**Für den Putt Champion wird es ebenfalls eine Scheibe geben.**



## Ein paar Regeln

- Jede/r ist verantwortlich für seinen Wurf. Bitte nur werfen wenn keine Gefahr für andere Menschen besteht.
- Falls eine Disc verloren geht, sucht der Flight gemeinsam für 3 Minuten. Sollte sich der Flight darauf einigen können wo die Discs „eigentlich“ liegen sollte, dann darf die Spielerin von dort aus mit einem Strafwurf weiterwerfen. Sollte sich der Flight nicht auf eine solche Position einigen können, so wirft die Spielerin von der letzten Position weiter mit einem Strafwurf.
- Die OB Linien sind gegebenenfalls nicht so engmaschig markiert wie bei einem offiziellen Turnier. Der Flight einigt sich auf eine Entscheidung, im Zweifel für den Betroffenen.
- Da es kein offizielles Turnier ist, wird auch das Rauchen auf dem Kurs nicht untersagt. Bitte raucht aber nicht während des Spielens und holt euch vorher das Okay von eurem Flight ein. Müll wird natürlich entsorgt.





## **Der Kurs**

**Wir spielen den Standard 9er Kurs mit OB`s an einigen Stellen + 3 zusätzliche Bahnen auf Turnierkörben. Danke an Bernd und Andreas für`s Bereitstellen! Alle Bahnen haben Par 3. Der aktuelle Kursrekord für den 9er liegt bei -5. Durch die vielen Schneisen und offenen Flächen ist der Kurs sehr windanfällig. Für die eineoder andere Bahn wäre es auch gut Schwimmscheiben in der Tasche zu haben.**

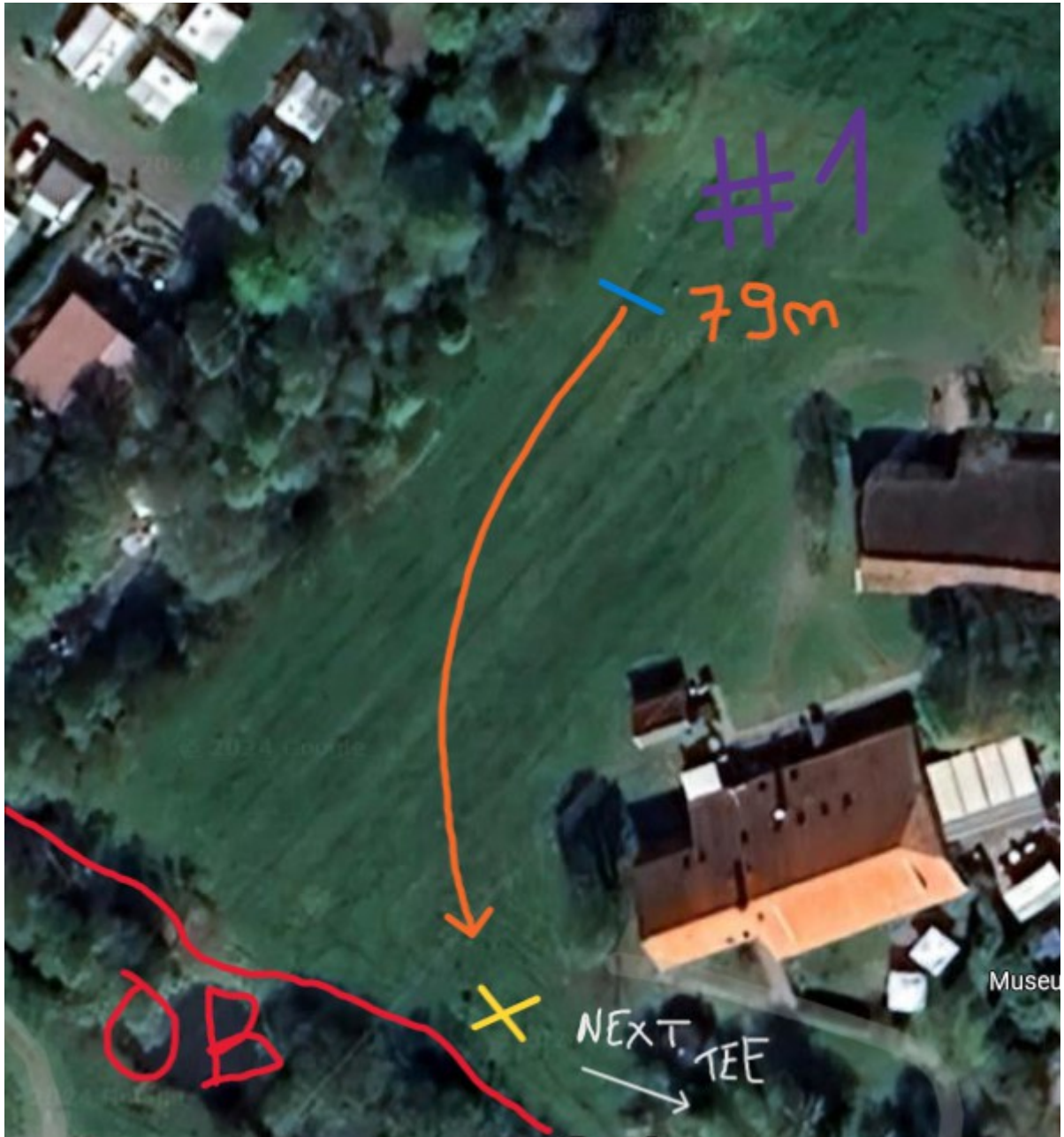
**Das Turnierlayout für die 3. Ostfriesischen Disc Golf Open startet mit den Original Bahnen 1 und 2. Die Brücke ist gesperrt, daher überbrücken wir den Weg mit einer zusätzlichen Bahn. Bahn 3 ist neu und erfordert Absprache mit Bahn 9. Bahn 4 ist die Standard 3, Schlingel-Schlängel ist Bahn 5 und weiter mit dem Orignal Layout bis Bahn 10 (Standard Bahn 9). Bahn 11 auf der großen Wiese und Bahn 12 an zwei Mandos vorbei zur Scheune.**





# BAHN 1

79m / Par 3



## Bahn Beschreibung

OB long, durch rote Fähnchen markiert. Bei Windstille eine relativ simple Bahn. Bei Wind sollte die Scheibe eher flach abgeworfen werden.

## BAHN 2

62m / Par 3



### Bahnbeschreibung

**Keine Einschränkungen. Ein relativ gerader Wurf mit Putter oder Midrange führt hier zum Ziel. Der Weg vor dem Korb kann prima zum skippen genutzt werden. Das Gehölz links und rechts vom Fairway ist ziemlich ungemütlich.**

# BAHN 3

83m / Par 3



## Bahnbeschreibung

Koordination mit Flight auf Bahn 9 nötig, Bahn 3 hat Vorrang. Der Korb steht erhöht auf einem Tisch. Es gibt eine OB Linie beginnend mit dem hohen Gras beim Wasser, markiert durch rote Fähnchen.

# BAHN 4

75m / Par 3

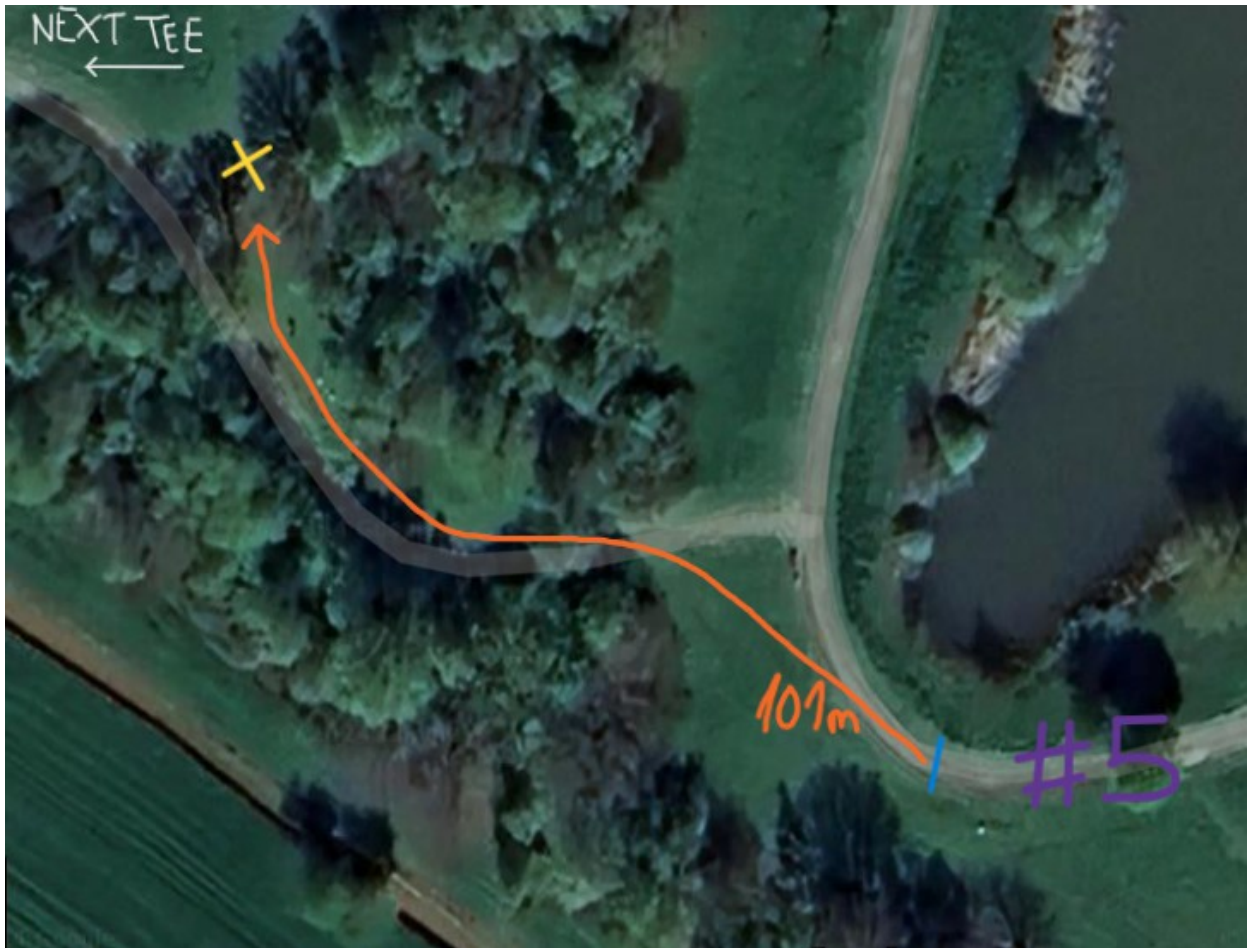


## Bahnbeschreibung

Auf der linken Seite gibt es nicht so viel Platz bis das OB anfängt. Die OB Linie ist die Kante vom kurzen gemähten und dem hohen Gras. Am Ende gibt es ein paar rote Fähnchen um die OB Zone deutlicher zu machen. Die Zone hinter dem Korb ist zwar safe, aber äußerst ungemütlich.

# BAHN 5

101m / Par 3

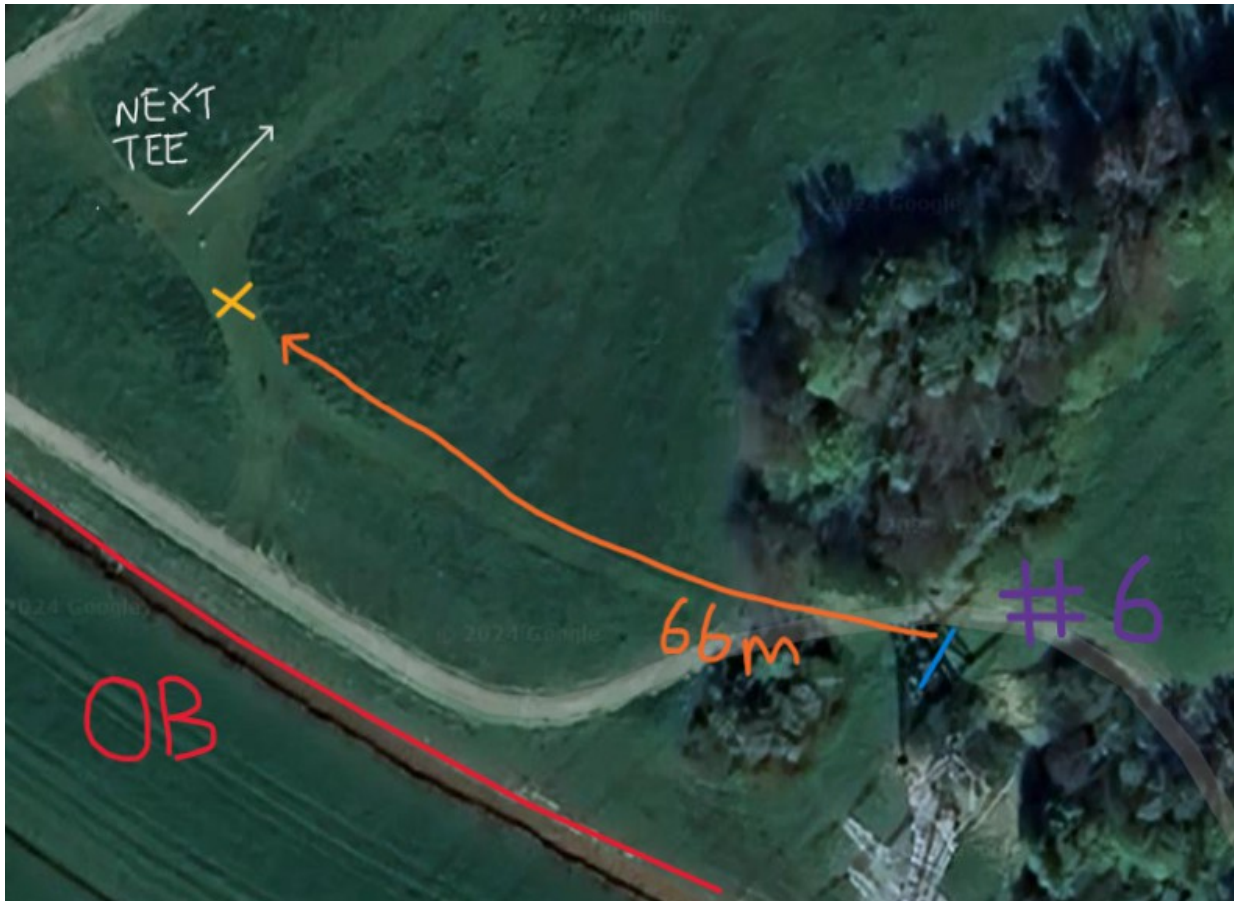


## Bahnbeschreibung

Keine Einschränkungen. Die berühmte Schlingel-Schlängel Bahn. Nach etwa 40 m gilt es eine relativ schmale Lücke zu treffen um sich den zweiten Wurf gut vorzubereiten. Bei dieser Bahn wurden schon viele Spieler im Unterholz gesichtet.

# BAHN 6

66m / Par 3



## Bahnbeschreibung

Etwa 15m hinter dem Tee gibt es eine relativ schmale Gap. Ist diese erfolgreich durchspielt, folgt eine relativ leichte Annäherung. Die Bahn ist sehr windanfällig. Der Kanal links ist OB.

# BAHN 7

125m / Par 3

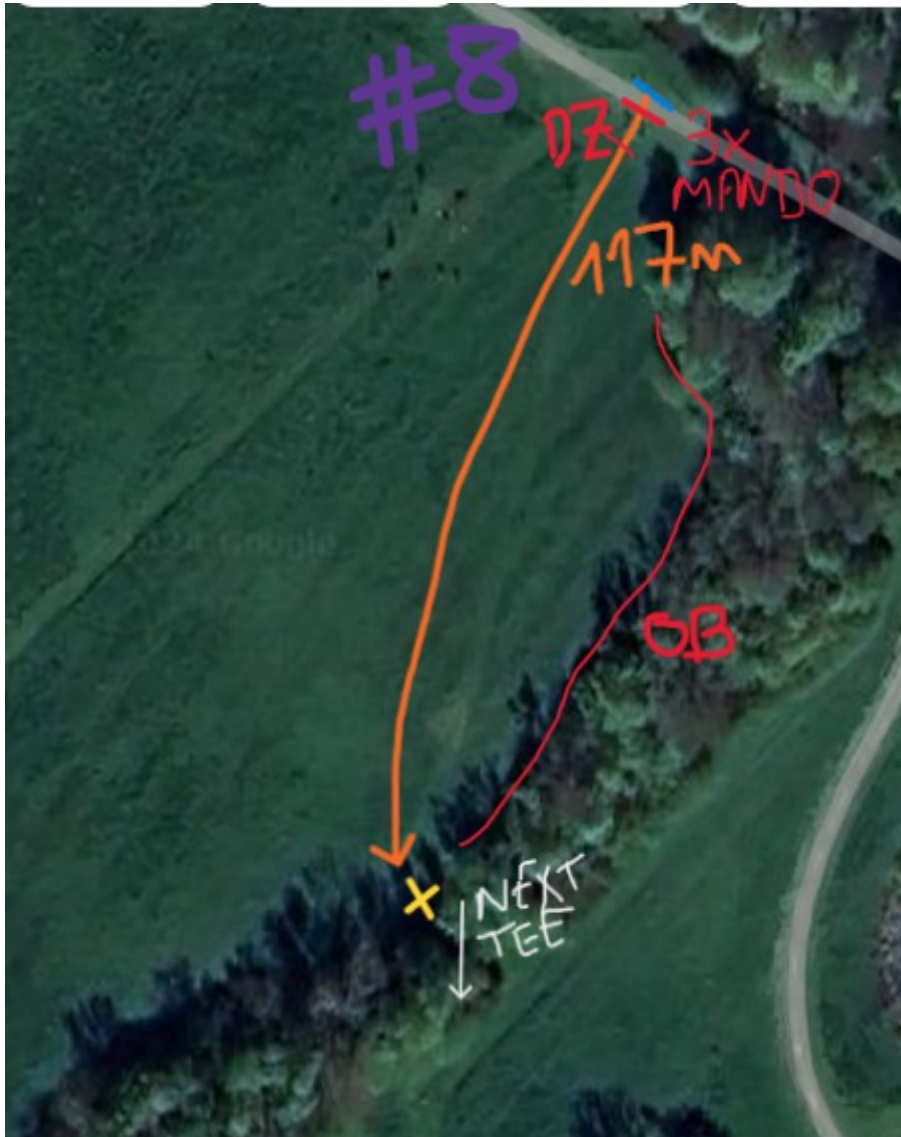


## Bahnbeschreibung

Keine Einschränkungen. Volles Pfund drauf. Bis auf ein paar Heuballen, gibt es absolut keine Hindernisse. Die Bahn ist sehr windanfällig. Bitte beachtet, dass der Abwurf nicht beim Tee Sign ist, sondern 40m weiter den Fairway entlang.

# BAHN 8

117m / Par 3



## Bahnbeschreibung

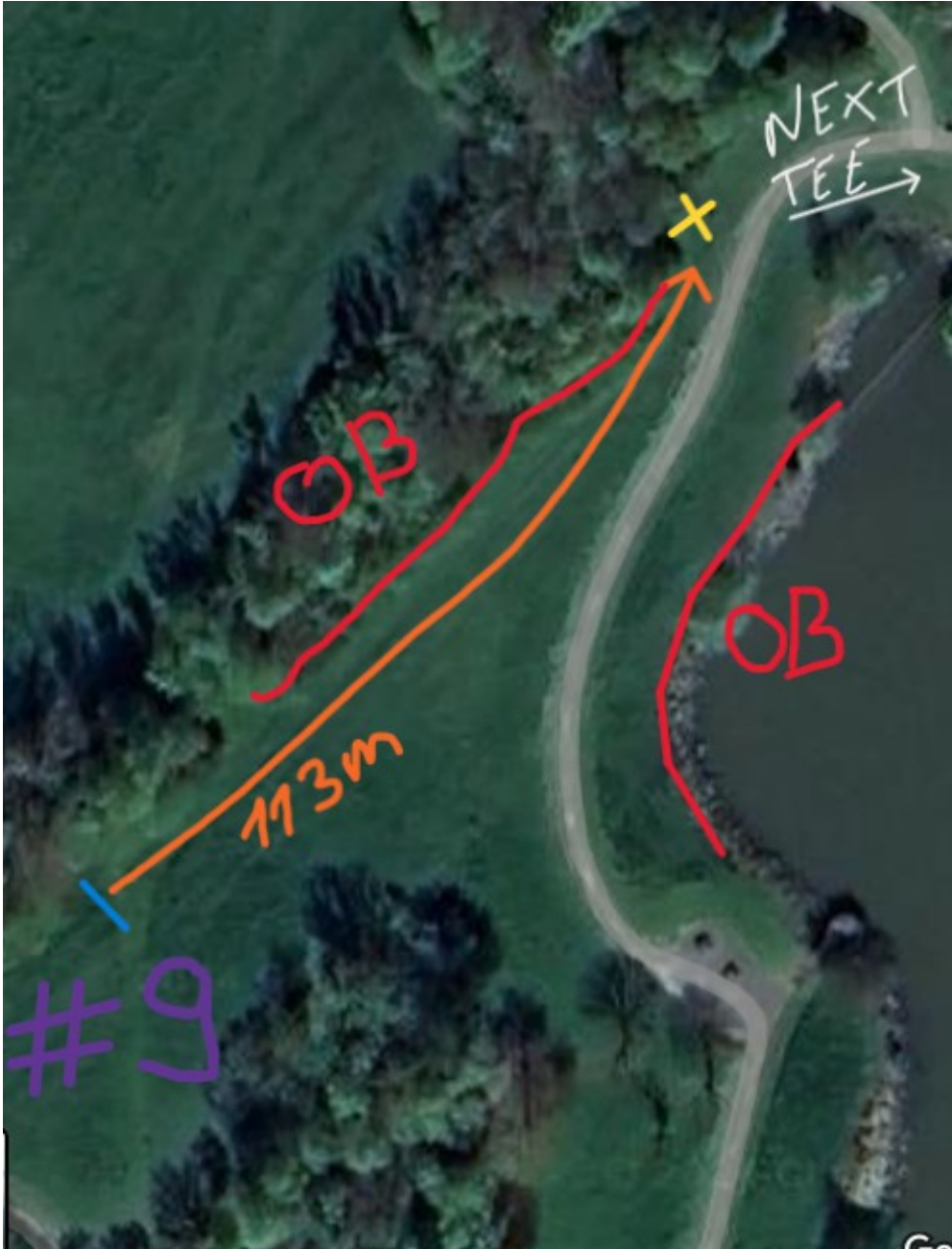
Der Abwurf ist auf dem Weg, wegen Rutschgefahr. Das Klettergerüst ist ein Triple Mando. Wer das Mando verpasst, spielt mit einem Strafwurf weiter von der Drop Zone.

Das Gehölz links ist gemein und daher OB. Die OB Linie verläuft zwischen dem gemähten Gras und den dichten Büschen.



# BAHN 9

113m / Par 3



## Bahnbeschreibung

Das Gebüsch links ist sehr struppig, daher OB. Die OB Linie verläuft zwischen dem gemähten und dem hohen Gras.

OB lang beginnend mit dem hohen Gras vor dem Wasser, markiert durch rote Fähnchen. Bahn 3 hat Vorrang!

# BAHN 10

87m / Par 3



## Bahnbeschreibung

OB long, beginnend mit dem hohen Schilf. Die Hütte links vom Korb wurde entfernt, was die Bahn etwas leichter macht.

# BAHN 11

85m / Par 3



## Bahnbeschreibung

**Eine der Zusatzbahnen. Keine Einschränkungen. Der Korb steht hinter dem Weg und hinter einem Baum.**

# BAHN 12

71m / Par 3



## Bahnbeschreibung

Der Abwurf befindet sich unmittelbar neben Bahn 1. Es gibt zwei Mandobäume, die links umspielt werden müssen. Für jeden Baum gibt es eine eigene Drop Zone, und zwar auf der Höhe des jeweiligen Baumes. Der Korb steht am Ende direkt an der Scheunenwand.

VIEL  
ERFOLG!